

Начальнику департамента  
федеральной службы по надзору  
в сфере природопользования  
по северо-западному федеральному округу  
Олегу Николаевичу Жигилей

от -

- гражданина России

### ОБРАЩЕНИЕ.

На ваш запрос: от 06 декабря исходящий 01-13/12180

Суть вопроса.

Завершено строительство полигона ТБО по программе губернатора и правительства Ленинградской области у д. Кутя Кисельнинской волости Волховского района. Муниципальное образование «Волховский район» в 2003 г выделило участки под полигон твердых бытовых отходов. Проектировщики выбрали участок с готовым подъездом. Проектно-изыскательские работы проводились в октябре – декабре 2004 г РГЭЦ филиалом ФГУП «Урангеология». Остальные сведения о полигоне содержатся в ответе Прокуратуры Ленинградской Области от 10 11 2010г исх. №.7-799-10 (текст опубликован <http://propolygon.narod.ru/>, к письму прилагается).

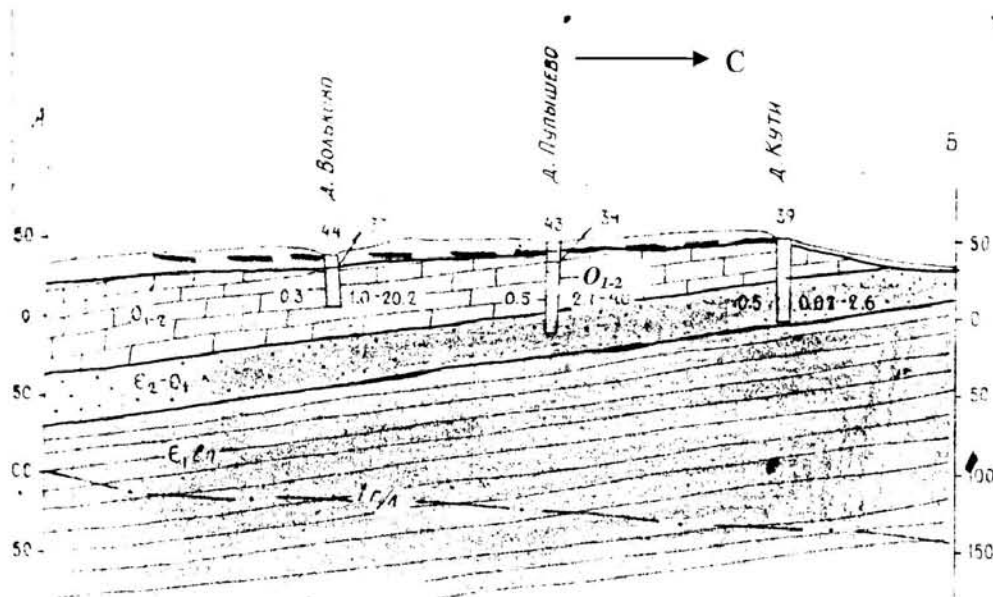
Полигон ТБО построен в 700-1100 м от массива садоводств Пупышево, с нарушением санитарных норм и правил по месту выбора полигона, и как следствие, **гарантированное загрязнение питьевой воды в региональном водоносном горизонте, который является водоисточником для садоводов Пупышево. Последствия загрязнения угрожают жизни и здоровью нескольким тысячам человек**

**В садоводстве Пупышево - членов садоводческих товариществ — более 20 тысяч.**  
Источник: <http://www.pupyshevo.com>

**Садоводство по факту имеет водозабор.** Водообильный региональный напорный ордовикский водоносный горизонт на площади садоводств находится на глубине 1,5 -5 м. В садоводствах нет централизованного водоснабжения, в этом нет необходимости, личные колодцы и мелкие скважины решают проблему и не нужно прокладывать дорогие дополнительные водоводы. Есть общественные колодцы. Воду с этого водоносного горизонта садоводы используют для питьевых, хозяйственно-бытовых целей и полива растений. Расчетное водопотребление в летние месяцы может достигать 30-50 тысяч м<sup>3</sup>/сутки. (СНиП 30-02-97. пункт 8.4.\*)







Для садоводов, водоисточником являются воды в трещиноватых известняках ордовикского **напорного водоносного комплекса (на рис.  $O_{1-2}$ )**, перекрытие четвертичными отложениями - супесями, легкими суглинками с прослоями песков. В массиве садоводств Пупышево мощность четвертичных отложений уменьшается с юга на север от 5м до 1,5 м.

Сток подземных вод от полигона идет на юг, т.е. через садоводство уклон подошвы водоносного горизонта составляет примерно 2,5 м на 1000 м. Это значит, что очень скоро отравленные воды полигоном ТБО достигнут садоводства, а наличие водозабора ускорит этот процесс. Полигон попадает в зоны санитарной охраны водозабора: - в третью зону (химическое заражение) и, во вторую (микробное загрязнение), т.к. водоносителями являются трещины в известняках, где скорость потока подземных вод может составлять от 0,1 до 10 км/сутки. Водоносный горизонт здесь не защищен, что проявляется в связи статического уровня воды в скважинах, как с сезонностью, так и с количеством выпавших дождевых осадков, которые постоянно пополняют **запасы воды в горизонте, т.е. запасы воды в горизонте не ограничены во времени.**

Северо-Западный филиал Федерального государственного унитарного научно-производственного предприятия "Российский федеральный геологический фонд"

«По степени защищенности от возможного поверхностного загрязнения большая часть площади распространения первых от поверхности водоносных горизонтов относится к условно защищенным и незащищенным.» «Водоносные комплексы кембрия-ордовика и ордовика на большей части площади распространения условно защищены от загрязнения, за исключением Ижорского плато, где они подвержены поверхностному загрязнению из-за незначительной мощности (0,5 - 10 м) перекрывающего слоя четвертичных отложений и широкого развития поверхностных форм карста» Источник:

<http://sevzapnedra.nw.ru/GMCN/system1.htm>

## **Место для строительства полигона захоронений ТБО выбрано в неблагоприятных гидрогеологических условиях-**

**1. В области питания регионального ордовикского водоносного горизонта. Горизонт представлен трещиноватыми известняками. В районе полигона в ордовикском горизонте уровни воды напорные за счет проникновения в него поверхностных вод, имеют самые высокие в районе абсолютные высоты 56 м.**

Статический уровень воды ордовикского горизонта в скважинах садоводства (глубиной 7-15 м) колеблется от 0,3 м до 1,5 м и зависит от сезона и количества выпавших дождевых осадков. В летний период статический уровень в этих скважинах всегда выше, чем в мелких колодцах, которые в засуху пересыхают, т.е. напор осуществляется за счет области питания горизонта в районе полигона.

Запасы воды в горизонте не ограничены во времени.

Этот горизонт для садоводов являются источником водоснабжения (водисточником) для хозяйственно - питьевых целей.

2. В районе полигона уровень поверхностных грунтовых вод 0,3-1,5 м практически совпадает со статическим уровнем ордовикского водоносного горизонта.

Не достаточно защищенный водоносный горизонт. Перекрывающие его четвертичные породы маломощны (1,8 м), содержат большое количество карбонатного материала и в естественных условиях хорошо проницаемые для водных растворов.

Кровля ордовикского горизонта залегает: в северной части садоводств Пупышево 1,8м, д. Кутя-1,5 м, д. Новая - на глубине 3,5 м (5-6 км на север от полигона абс. отм. примерно 35м). Мощность четвертичных отложений возрастает к востоку и северу от пгт Кисельня.

3. Сток подземных вод от полигона идет через огромное садоводство. Уклон подошвы горизонта на юг составляет 2,5 м на 1000 м, и очень скоро отравленные воды (бактериологические и химические) с полигона захоронений ТБО достигнут садоводств, а наличие водозабора в садоводствах, за счет депрессионной воронки, ускорит этот процесс. В трещинах известняков скорости потока подземных вод могут на порядок отличаться от средней, и нет естественного очищения воды. С учетом не достаточной защищенности водоносного горизонта, полигон находится во 2 -ой (микробное загрязнение) и 3 -ей (химическое загрязнение) зоне санитарной охраны водисточника.

4. В районе полигона начало выклинивания ордовикского горизонта. Мощность известняков составляет: в садоводствах 30-40м, а в д. Новая всего 2м, известняки фактически «сухие», тоже самое наблюдается около пгт Кисельня, т.е разгрузка ордовикского водоносного горизонта идет на юге от полигона. В ряде скважин в районе пгт Кисельня водозабор осуществляется сразу с двух водоносных горизонтов, (ордовикского и кембро-ордовикского) и конструктивно объединенных. Статический уровень в этих скважинах 3,5-5м.

И как следствие, нарушено нескольких нормативных документов указывающих на прямое запрещение здесь строительства полигона захоронений ТБО в том числе:

#### ***I. СП 2.1.5.1059-01 ГИГИЕНИЧЕСКИЕ ТРЕБОВАНИЯ К ОХРАНЕ ПОДЗЕМНЫХ ВОД ОТ ЗАГРЯЗНЕНИЯ.***

##### **3.7. Не допускается:**

- захоронение отходов, размещение свалок, кладбищ, скотомогильников и других объектов, являющихся источниками химического, биологического или радиационного загрязнения в области питания и разгрузки подземных вод, используемых или перспективных для использования в питьевых, хозяйственно - бытовых и лечебных целях;

#### ***II. СанПиН 2.1.4.1110-02 (Зоны санитарной охраны источников водоснабжения и водопроводов питьевого назначения) –***

2.2.1.2. К защищенным подземным водам относятся напорные и безнапорные межпластовые воды, имеющие в пределах всех поясов ЗСО сплошную водоупорную

**кровлю**, исключаящую возможность местного питания из вышележащих недостаточно защищенных водоносных горизонтов.

К недостаточно защищенным подземным водам относятся:

а) грунтовые воды, т.е. подземные воды первого от поверхности земли безнапорного водоносного горизонта, получающего питание на площади его распространения;

б) напорные и безнапорные межпластовые воды, которые в естественных условиях или в результате эксплуатации водозабора получают питание на площади ЗСО из вышележащих недостаточно защищенных водоносных горизонтов через гидрогеологические окна или проницаемые породы кровли, а также из водотоков и водоемов путем непосредственной гидравлической связи.

3. Основные мероприятия на территории ЗСО подземных источников водоснабжения,

**3.2.2.4. Запрещение размещения складов горюче - смазочных материалов, ядохимикатов и минеральных удобрений, накопителей промстоков, шламохранилищ и других объектов, обуславливающих опасность химического загрязнения подземных вод.**

Размещение таких объектов допускается в пределах третьего пояса ЗСО только при использовании защищенных подземных вод, при условии выполнения специальных мероприятий по защите водоносного горизонта от загрязнения при наличии санитарно - эпидемиологического заключения центра государственного санитарно-эпидемиологического надзора, выданного с учетом заключения органов геологического контроля.

*ПОСОБИЕ по проектированию сооружений для забора подземных вод (к СНиП 2.04.02-84)*

*13. ЗОНЫ САНИТАРНОЙ ОХРАНЫ ВОДОЗАБОРОВ ПОДЗЕМНЫХ ВОД*

*13.3.....*

На участках расположения водозаборов, где запасы подземных вод позволяют неограниченную во времени длительность их эксплуатации, водоносный горизонт также должен быть защищен от любого вида загрязнения на неограниченный срок.

**III СанПиН 2.1.7.1038-01 «Гигиенические требования к устройству и содержанию полигонов для твердых бытовых отходов»**

3.1. При выборе участка для устройства полигона ТБО следует учитывать климатогеографические и почвенные особенности, геологические и гидрологические условия местности. **Не допускается размещение полигонов на территории зон санитарной охраны водисточников и минеральных источников; во всех зонах охраны курортов; в местах выхода на поверхность трещиноватых пород; в местах выклинивания водоносных горизонтов, а также в местах массового отдыха населения и оздоровительных учреждений.**

3.2. Размер санитарно - защитной зоны от жилой застройки до границ полигона 500 м.\* Кроме того, размер санитарно - защитной зоны может уточняться при расчете газообразных выбросов в атмосферу. Границы зоны устанавливаются по изолинии 1 ПДК, если она выходит из пределов нормативной зоны. Уменьшение санитарно - защитной зоны производится в установленном порядке. На участке, намеченном для размещения полигона для бытовых отходов, проводятся санитарное обследование, геологические и гидрологические изыскания. Перспективными являются места, где выявлены глины или тяжелые суглинки, а грунтовые воды находятся на глубине более 2 м. Не используются под полигоны болота глубиной более 1 м и участки с выходами грунтовых вод в виде ключей. Целесообразно участки под полигоны выбирать с учетом наличия в санитарно - защитной зоне зеленых насаждений и земельных насыпей.

\*(с 2006 г для полигонов ТБО норма 1000м, СанПиН 2.2.1/2.1.1.1200-03 ред. 2006г)

Как следует из полных текстов приведенных документов применение защитных экранов, как геологических, так и специальных пленок и других инженерных и технологических решений не отменяет указанные нормы

«Полигоны складирования ТБО являются объектами высокого экологического риска загрязнения окружающей природной среды. Основным фактором, определяющим негативное воздействие полигонов захоронения ТБО, является инфильтрация в пределах площади складирования отходов отжимной воды, выделяющейся из свалочного тела в процессе складирования, уплотнения и разложения отходов – свалочного фильтрата. На протяжении жизненного цикла полигона ТБО фильтрат является постоянным источником загрязнения подземных вод.....»

.....Несмотря на соблюдение всех регламентируемых мероприятий при проектировании, строительстве и эксплуатации полигонов захоронения ТБО, направленных на предотвращение загрязнения подземных вод, происходит просачивание свалочного фильтрата через основание полигона:

- глинистые экраны не дают полную защиту подземных вод от эмиссии растворенных веществ в составе фильтрата;
- при воздействии на экран сильных кислот и оснований, ряда неорганических жидкостей коэффициент фильтрации значительно увеличивается во времени, что необходимо учитывать при конструировании экранов;
- наличие зон дефекта геомембран, как компонента сложного противofильтрационного экрана, связанные с возникновением проколов, царапин, трещин и плохо сваренных швов, из-за возраста, от воздействия внешних элементов (химикаты, кислород, микроорганизмы, температура, излучения высокой энергии и механического воздействия).» ( Харитоновна Н.В., Корнилаев Е.М. КАК ПОЛИГОНЫ ТБО ВЛИЯЮТ НА ПОДЗЕМНЫЕ ВОДЫ Экоиндустрия ) [www.newchemistry.ru/letter.php?n\\_id=3993](http://www.newchemistry.ru/letter.php?n_id=3993) .)

Нарушаются Федеральные Законы, в том числе:

## **Закон "Об охране окружающей среды" [Глава VII]**

Статья 51. Требования в области охраны окружающей среды при обращении с отходами производства и потребления

2. Запрещаются ..... захоронение опасных отходов и радиоактивных отходов на водосборных площадях подземных водных объектов, используемых в качестве источников водоснабжения, в бальнеологических целях, для извлечения ценных минеральных ресурсов;

Статья 52. Требования в области охраны окружающей среды при установлении защитных и охранных зон

3. Порядок установления и создания защитных и охранных зон регулируется законодательством.

Полигон захоронений ТБО, как сказано в ответе КОМИТЕТА ПО ПРИРОДНЫМ РЕСУРСАМ И ОХРАНЕ ОКРУЖАЮЩЕЙ СРЕДЫ ЛЕНИНГРАДСКОЙ ОБЛАСТИ от 26.04.05г исх. №508 строится в 800



м от массива садоводств Пупышево, что так же является нарушением Санитарно-эпидемиологических правил и нормативов,

**СанПиН 2.2.1/2.1.1.1200-03 САНИТАРНО-ЗАЩИТНЫЕ ЗОНЫ И САНИТАРНАЯ КЛАССИФИКАЦИЯ ПРЕДПРИЯТИЙ, СООРУЖЕНИЙ И ИНЫХ ОБЪЕКТОВ (в редакции 2006, где изменен пункт 1.4)**

1.3. На промышленные объекты и производства, являющиеся источниками ионизирующих излучений, настоящие требования не распространяются.

#### V. Режим территории санитарно-защитной зоны

5.1. В санитарно-защитной зоне не допускается размещать: жилую застройку, включая отдельные жилые дома, ландшафтно-рекреационные зоны, зоны отдыха, территории курортов, санаториев и домов отдыха, территории садоводческих товариществ и коттеджной застройки, коллективных или индивидуальных дачных и садово-огородных участков, .....

7.1.12. Сооружения санитарно-технические, транспортной инфраструктуры, объекты коммунального назначения, спорта, торговли и оказания услуг

КЛАСС I - санитарно-защитная зона 1000 м

1. Усовершенствованные свалки твердых бытовых отходов.  
.....

КЛАСС II - санитарно-защитная зона 500 м

1. Мусоросжигательные и мусороперерабатывающие объекты мощностью до 40 тыс. т/год  
2. Участки компостирования твердых бытовых отходов.

**ЗАКОН № 52-ФЗ О санитарно-эпидемиологическом благополучии населения.**

(с изменениями на 28 сентября 2010 года)

Настоящий Федеральный закон направлен на обеспечение санитарно-эпидемиологического благополучия населения как одного из основных условий реализации конституционных прав граждан на охрану здоровья и благоприятную окружающую среду.

#### Статья 1. Основные понятия

государственные санитарно-эпидемиологические правила и нормативы (далее - санитарные правила) - нормативные правовые акты, устанавливающие санитарно-эпидемиологические требования (в том числе критерии безопасности и (или) безвредности факторов среды обитания для человека, гигиенические и иные нормативы), несоблюдение которых создает угрозу жизни или здоровью человека, а также угрозу возникновения и распространения заболеваний;

#### Статья 39. Утверждение и введение в действие санитарных правил

3. Соблюдение санитарных правил является обязательным для граждан, индивидуальных предпринимателей и юридических лиц.

## Статья 7. Право граждан на благоприятную среду жизнедеятельности

1. Каждый гражданин имеет право на благоприятную среду жизнедеятельности.

***Вывод из выше сказанного: Строительство полигона в указанном месте недопустимо.***

На мое обращение в адрес президента России от 22.06.2010г № А26 15 393451 получен ответ от правительства Ленинградской области. Мои комментарии к нему были направлены в Администрацию президента (именно часть их Вы мне и выслали) и на новый исходящий от 21.09.2010 № А26-15 -500475 отвечают уже несколько федеральных ведомств. Первичное обращение в адрес Президента и полученные ответы ведомств публикуются на сайте <http://propolygon.narod.ru/>

***Из ответов совершенно не следует, что указанные мною в письме Санитарные Нормы и Правила по месту выбора полигона соблюдаются.***

В ответе Комитета по природным ресурсам Ленинградской Области от 08.09.2010г № Г5493-/10-1-0 написано что, горизонт неоднородно защищен с поверхности - что равносильно не достаточно защищен (не защищен).

Существует всего две нормы; защищен или недостаточно защищен *СанПиН 2.1.4.1110-02 (Зоны санитарной охраны источников водоснабжения и водопроводов питьевого назначения)* –

**И фактически подтверждают, что полигон построен в области питания водоносного горизонта.**

В этом ответе указана мощность четвертичных отложений 10м, а в декабре 2004г в первичной документации изыскательских скважин, выполненных ФГУП «РГЭЦ» мощность составляла 1,8 м. Там же взяты данные об уровнях воды: появление её на глубине 1,8 м, установившийся уровень 0,8 м, в ответе вода появляется на глубинах 2,5-4,5 м. и не указан установившийся уровень воды. При мощности 10 м «слабо водопроницаемых четвертичных отложений» появление воды на уровнях в данных ответе (2,5-4,5м) не объяснимо. И легко объясняется, если мощность четвертичных отложений меньше. Вероятно, в Проекте известняк трещиноватый включен в «суглинок» - известняки  $O_{1-2}$  в верхней части глинистые и рушенные, но водоносные. Это может означать, что наблюдательные скважины, скорее всего, выполнены так, чтобы перекрыть обсадными трубами верхние водоносные зоны трещиноватости в известняках и тем самым исказить данные мониторинга по качеству воды.

Из начального варианта отчета РГЭЦ следовало не минуемое отрицательное гидрогеологическое заключение. В конце 2005г отчет «доработали», была искажена мощность четвертичных отложений и якобы в непроницаемых породах введен искусственный локальный водоносный горизонт. Но и это не помогает скрыть выше перечисленные нарушения санитарных норм и правил, а тем более изменить статический уровень гидрокарбонатной воды ордовикского горизонта в скважинах глубиной 10-20м.

Из ответов прокуратуры и роспотребнадзора следует, что будет работать замкнутая система водообустройства, без указания про очистные или другие системы обезвреживания и утилизации свалочного фильтрата из чего можно сделать вывод, что будет накапливается концентрация «ядов» в фильтрате. А выброс их в водоносный горизонт может быть «залповым» из-за инженерных и технологических решений, в том числе и замкнутой системе водообустройства полигона ТБО.



На площадке полигона, любая канава фактически является гидрогеологическим окном, т.е. создается прямая связь поверхностных вод с водами в ордовикском водоносном горизонте. Ссылки в ответах: (на локально защищенный горизонт, на полимерный экран, суглинки и контрольные скважины) как следует из выше сказанного, не имеют правовых оснований.

Применение защитных экранов и их назначение описано СП 2.1.7.1038-01 3.12. - не имеет отношения к данному полигону и служит просто ширмой.

Назначение контрольных скважин описано там же - СП 2.1.7.1038-01 6.7 ..... в случаях, если содержание определяемых веществ превысит ПДК, необходимо принять меры по ограничению поступления загрязняющих веществ в грунтовые воды до уровня ПДК.

Вот и все. Вода в горизонте, как следует из выше сказанного, будет загрязнена на века.

Ссылаясь на Акт выбора земельного участка в ответе Комитета по природным ресурсам Л.О. не упоминаются садоводства, их как бы не существует, а в ранних ответах указывалось расстояние от садоводства Пупышево до границ полигона 800 м, что является нарушением СанПиН 2.2.1/2.1.1.1200-03 в редакции 2006г.

Расстояние от полигона до садоводства в ответах варьирует - 800 м (Комитет по природным ресурсам Л.О. от 26.04.05г №508 2005г), 1000м (прокуратура Л.О. 2010г) и 1100 м (Роспотребнадзор 2010г).

Возникает вопрос: Как можно было согласовать эти нарушения с соответствующими организациями?

Строительство полигона (захоронения) ТБО около садоводства Пупышево фото апрель и июнь 2010 г.



### **История вопроса.**

Летом 2005 года садоводы начали оспаривать место выбора полигона, он лишает их единственного источника воды.

На эти нарушения, не совсем так сформулированные, было обращено внимание еще в 2005г, в начале проектирования полигона:

Обращение в Комитет по природным ресурсам и охране окружающей среды Ленинградской области

Обращение в Ленинградскую межрайонную природоохранную прокуратуру

Обращение в Государственную экологическую инспекцию Ленинградской области

Обращение в Федеральную службу по надзору в сфере защиты прав потребителей и благополучия человека по Ленинградской области в Волховском районе

Обращения и ответы опубликованы на сайтах: Пупышево-Свалка? <http://propoligon.narod.ru/> и [www.pupyshevo.com/forum](http://www.pupyshevo.com/forum) на ветке [Полигон твердых бытовых отходов \(ТБО\)](#)

На наши обращения обоснованных и по существу ответов нет.

- летом, осенью 2005г все ссылались на отсутствие законченного проекта и экспертиз, хотя садоводы указывали, что место выбора для строительства полигона захоронений ТБО, не соответствует приведенным нормам (без ссылок на нормы).

- в 2010г отвечают, что проект уже прошел все необходимые процедуры.

Явные нарушения норм и санитарных правил, несправедливость, лицемерие чиновников, угроза здоровью, экологическая катастрофа, *превращение собственности садоводов в виде строений и обработанных участков, созданных многолетним трудом, в ненужный хлам*, плохая дорога в садоводство, которую окончательно «убьют» многотонные грузовиками с ТБО, «умрет» часть садоводств- вот мотивы ответов на сайте [www.pupyshevo.com/forum](http://www.pupyshevo.com/forum) на ветке [Полигон твердых бытовых отходов \(ТБО\)](#).

***Работа полигона ТБО в указанном месте - преступление.***

Необходимо обеспечить соблюдение законов, прежде всего властью. Построенный полигон захоронений ТБО угрожает жизни и здоровью нескольким тысячам граждан РФ, лишает законопослушных садоводов доступного источника хозяйственно-питьевой воды, порождает беззаконие, в том числе, и в сфере природопользования.

Санкт - Петербург

21. 12. 2010 г.